

Miesięcznik Spółdzielni Mieszkaniowej
w Dzierżoniowie

Twoja SPÓŁDZIELNIA

ISSN 1734-0667

11 / 215

listopad 2022
rok XVIII

gazeta bezpłatna

W numerze m.in.:

- Nasadzenia drzew na os. Różanym - str. 3
- 65 lat Spółdzielni Mieszkaniowej w Dzierżoniowie - str. 4-7
- Spółdzielcze remonty w listopadzie - str. 8
- Ogłoszenie o pracę - str. 10
- Budowa na Osiedlowej i na Korczaka - str. 11

e-mail sekretariat@smdzierzoniow.pl

TELEFONY:

ADMINISTRACJA

tel. 74 880 20 17
74 880 20 22
74 880 20 28

DZIAŁ TECHNICZNY

tel. 74 880 20 16
74 880 20 29
74 880 20 33

SEKRETARIAT

tel. 74 880 20 10

ZGŁOSZENIA AWARYJNE 16:00 – 22:00: 74 880 22 22

HARMONOGRAM WYMIANY INSTALACJI W 2022 ROKU

Adres	Rodzaj wykonywanych prac
ul. Brzegowa 1c os. Jasne 13 a,b,c	Przystąpimy do prac w zakresie wymiany pionowej instalacji zimnej wody oraz kanalizacji sanitarnej. Prace będą prowadzone w mieszkaniach.
os. Różane 21 a,b	Przystąpimy do wymiany wewnętrznej linii zasilającej (WLZ) od liczników elektrycznych przeniesionych do skrzynek elektrycznych w piwnicy do pierwszego zabezpieczenia elektrycznego w mieszkaniach. Prace te umożliwią podłączenie w mieszkaniu prądu 3-fazowego.
os. Jasne 6 a,b	Przystąpimy do prac w zakresie montażu nowej wewnętrznej instalacji gazowej od przyłączy gazowych na klatce schodowej do odbiorników gazu w mieszkaniach.

HARMONOGRAM REMONTÓW DACHÓW

Adres	Rodzaj wykonywanych prac
os. Błękitne 8 a,b,c os. Różane 3 a,b,c os. Różane 16 a,b,c os. Różane 18 a,b os. Różane 42 b os. Tęczowe 1	Rozpocniemy prace związane z remontem dachów w systemie HYDRONYLON z następującym zakresem robót: renowacja i uszczelnienie papowej powierzchni dachu, renowacja obróbek blacharskich, remont ścian i czap kominowych, wymiana wyłazu dachowego.

O kolejnych budynkach, w których będą remontowane dachy będziemy Państwa informować w gazecie „Twoja Spółdzielnia”.

PAŹDZIERNIKOWE POSIEDZENIE RADY NADZORCZEJ

Październikowe posiedzenie Rady Nadzorczej Spółdzielni Mieszkaniowej w Dzierżonowie tradycyjnie rozpoczął Pan Przewodniczący Mieczysław Winiarski zatwierdzając wraz z innymi członkami Rady porządek obrad.

wodniczący Rady Nadzorczej Pan Mieczysław Winiarski zamknął zebranie.

Następnie przystąpili do omówienia przygotowanej uchwały, która dotyczyła zatwierdzenia struktury organizacyjnej Spółdzielni Mieszkaniowej. Podjęcie przedmiotowej uchwały wynikało z konieczności dostosowania struktury do rzeczywistych potrzeb i aktualnej sytuacji osobowej, zapewniających realizację zadań realizowanych przez Spółdzielnię.

W dalszej części Zarząd Spółdzielni poinformował członków Rady Nadzorczej o bieżącej działalności Spółdzielni. Zastępca Prezesa ds. Ekonomicznych przedstawiła również zaległości w opłatach na dzień 30.09.2022r oraz wskaźnik zadłużenia we wskazanym okresie.

Po omówieniu wszystkich punktów posiedzenia Prze-

SM.

W DZIERŻONIOWIE

NASADZENIA DRZEW

Przy osiedlu Różanym 42 zostały wykonane nasadzenia 26 drzew.

W poprzednim numerze Twojej Spółdzielni, przedstawialiśmy efekty prac, związanych z budową nowego chodnika przy budynku Różane 42. Obecnie na przedmiotowym

terenie zostały także wykonane nasadzenia zastępcze drzew, w ramach rekompensaty, za te które zostały usunięte w trakcie przeprowadzania inwestycji. Nowe drzewa będą

miały pozytywny wpływ na środowisko, oraz poprawią estetykę osiedla.



Miesięcznik Spółdzielni Mieszkaniowej w Dzierżoniowie „TWOJA SPÓŁDZIELNIA”

Wydawca:
Spółdzielnia Mieszkaniowa w Dzierżoniowie, Os. Jasne 20

Adres redakcji:
58-200 Dzierżoniów, Os. Jasne 20, pok. 14, tel.: 74 880 20 10
e-mail: agata.janusz@smdzierzoniow.pl

Redaktor naczelny:
Agata Janusz

Numer redagują:
Marta Kuriata, Wiesław Kasprzyk, Krzysztof Kozakiewicz

Dystrybucja:
Krzysztof Waszkiewicz

Reklama: tel. 74 880 20 38

Druk: „IMAGE”
tel./fax 74 836 90 38



Redakcja nie odpowiada za treść publikowanych reklam, ogłoszeń i listów. Materiałów, które nie zostały zamówione nie zwracamy. Redakcja zastrzega sobie prawo do zmian w nadesłanych tekstach.

DRODZY MIESZKAŃCY DZIERŻONIOWA

Od dłuższego czasu napływają do Nas pisma oraz skargi mieszkańców, odnoszące się do nieporządku przy boksach śmietnikowych znajdujących się na terenach należących do Spółdzielni Mieszkaniowej w Dzierżoniowie, gdzie znajdują się odpady remontowe, gabaryty oraz znaczące ilości gruzu.

Niestety, nie mamy możliwości usunięcia odpadów, ponieważ Punkt Selektynego Zbierania Odpadów Komunalnych w Dzierżoniowie odmówił ich przyjęcia. Zainterveniliśmy w tej sprawie, wysyłając dnia 04.10.2022 r. pismo do Związku Gmin (pismo ponaagające zostało wysłane dnia

18.11.2022 r.), otrzymaliśmy dnia 18.11.2022r. odpowiedź z informacją, że Spółdzielnia może wywieźć nieczystości do punktu PSZOK. W rezultacie powyższego, Spółdzielnia Mieszkaniowa jak najszybciej podejmie kroki uporządkowania nieczystości.

65 LAT SPÓŁDZIELNI MIESZKANIOWEJ W DZIERŻONIOWIE

15 listopada 1957 roku, w Dzierżoniowie powstała Spółdzielnia Mieszkaniowa. W połowie lat pięćdziesiątych przemysł w Dzierżoniowie rozwijał się tak dynamicznie, że już wkrótce brakowało mieszkań dla bardzo licznie ściągających tu z całego kraju ludzi.

9 maja 1958 roku dzierżoniowska Spółdzielnia Mieszkaniowa przyjęta została w poczet członków Związku Spółdzielni Mieszkaniowych.

Oddano go do użytku 12 grudnia 1959 roku. Znalazło się w nim osiemnaście mieszkań o łącznej liczbie 54 izb.

szły się do 279 osób. Trzy 18-mieszkaniowe budynki wzniesiono przy ul. Brzogowej, a dwa 40-mieszkaniowe na Osiedlu Kolorowym. W

ciągu tych dwóch lat przybyło Spółdzielni aż 270 mieszkań.

Warto przypomnieć, że w roku 1966 na Os. Błękitnym wzniesiono dwa pierwsze budynki – nr 7 i nr 8. W roku 1967 – kolejne cztery. W roku 1968 stanęły następne cztery i w 1969 także cztery budynki wielorodzinne. Pod koniec lat 60.



65 lat Spółdzielni Mieszkaniowej w Dzierżoniowie

Pierwszy spółdzielczy dom wzniesiono pod koniec 1958 roku przy ul. 11 Listopada, dawniej ul. 22 Lipca.

W ciągu trzech kolejnych lat stanęło pięć nowych, spółdzielczych domów, a liczba członków Spółdzielni zwiększyła się do 279 osób.

roku 1966, na os. Nowe Miasto - obecnie os. Błękitne wzniesiono dwa, a w roku 1967 cztery kolejne budynki. Łącznie w

na nowym osiedlu, przy kompleksie usługowo-handlowym, znalazła się też nowa siedziba Spółdzielni Mieszkaniowej.





W roku 1974 w dzierzoniowskiej spółdzielni zaszło kilka istotnych zmian. Jedną z nich, o której już wspominaliśmy, to przeprowadzka siedziby SM z os. Błękitnego do nowego budynku na os. Jasnym 20. Kolejną, to zmiana profilu działalności dzierzoniowskiej SM ze spółdzielni typu lokatorskiego, na spółdzielnię lokatorsko-własnościową – co zaowocowało wykupieniem 55 mieszkań przez członków Spółdzielni.

W roku 1977, na 20-lecie istnienia Spółdzielni, rozpoczęto budowę domów na Osiedlu Różanym, a także budynków w Piławie Górnej.

W roku 1987 rozpoczęto realizację nowego zadania,

jakim była budowa garaży. Wybudowano ich wówczas trzydzieści dwa. Trzy lata później zakończono budowę Osiedla Różanego II, rok póź-

niej budynków mieszkalnych w Piławie Górnej oraz na ul. Andersa w Dzierżoniowie.

W roku 2001 nowym prezesem Spółdzielni został

Marek Piorun, który tę funkcję pełnił do roku 2002. Zastąpił go najmłodszy w gronie prezesów – Daniel Kolinko, który zarządem SM kierował do 2020. Obecnie Prezesem jest Wojciech Skupień, który zasiadał w zarządzie od 2003 roku pełniąc funkcję Zastępcy Prezesa ds. Technicznych.

To właśnie w tym okresie, bo od 2007 roku wznowiono – po wieloletniej przerwie – budowę spółdzielczych mieszkań, co bez wątpienia jest sukcesem docenianym w skali całej spółdzielczości mieszkaniowej w Polsce. W ciągu ostatnich kilkunastu lat dzierzoniowska Spółdzielnia stała





poprawić komfort użytkownika mieszkań.

Aktualnie Spółdzielnia Mieszkaniowa w Dzierżonowie realizuje kolejne inwestycje. W 2020 roku rozpoczęto budowę w Piławie Górnej. Po 30 latach wznowiono budowanie budynków w tej miejscowości. Inwestycja jest niezwykle ważna z uwagi na zastosowanie systemu lokatorskiego, w którym nabywca w ramach wkładu własnego wpłaca tylko

się absolutnym liderem pod względem budownictwa na terenie regionu wałbrzyskiego. W ciągu 14 lat wzniesiono 8 dużych nowoczesnych wielorodzinnnych budynków w tym 5 budynków na os. Tęczowym, 1 budynek na os. Różanym oraz 2 budynki na ul. Lawendowej, zwiększając tym spółdzielcze zasoby o 396 mieszkań oraz 137 garaży. W 2020 roku Spółdzielnia rozpoczęła również budowę 36 garaży wolnostojących na os. Błękitnym, które w 2021 zostały oddane do użytku nowym właścicielom.

Niezwykle ważnym osiągnięciem Spółdzielni była również likwidacja gazowych podgrzewaczy wody „junkersów” w całych zasobach oraz podłączenie do mieszkań nowej instalacji ciepłej wody z sieci zewnętrznej. Udało się dzięki temu zwiększyć poziom bezpieczeństwa mieszkańców, eliminując ryzyko zatrucia tlenkiem węgla, jak również



20% wartości mieszkania. Pozostała część spłacana jest w miesięcznych ratach wraz z czynszem przez okres 30 lat z możliwością wcześniejszego wykupienia na własność. Dzięki temu osoby nie posiadające zdolności kredytowej również mogą zamieszkać w nowych spółdzielczych mieszkaniach. Z uwagi na bardzo duże zainteresowanie mieszkaniem w 2022 roku Spółdzielnia rozpoczęła w Piławie Górnej budowę drugiego nowoczesnego budynku w systemie zarówno



własnościowym jak i lokatorskim. Pierwszy budynek będzie posiadał 50 mieszkań o powierzchni od 29,87 m² do 78,52 m² oraz 12 garaży jedno stanowiskowych, a do użytku zostanie oddany już w pierwszej połowie 2023. Drugi budynek będzie składał się z 35 mieszkań o powierzchni od 42,68 m² do 64,64 m² oraz 7 garaży jedno stanowiskowych, a zakończenie budowy planowane jest na rok 2024. Obecnie na drugim budynku są jeszcze wolne mieszkania zarówno w systemie lokatorskim jak i własnościowym, a dokładniejszą informację można uzyskać

w pokoju nr 14 Spółdzielni Mieszkaniowej.

Jednocześnie w 2022 roku rozpoczęto w Dzierżoniowie budowę jednego z dwóch zaplanowanych nowoczesnych budynków wielorodzinnych na ul. Korczaka, która powiększy zasoby spółdzielni o kolejne 39 lokali mieszkalnych oraz 21 miejsc postojowych.

W ostatnich latach zadbało też o poprawę jakości już istniejących spółdzielczych budynków oraz o poprawę ich wyglądu. Dzięki inwestycjom dzierżoniowskie osiedla stały się kolorowe nie tylko z nazwy, a ocieplenie sprawiło, że

budynki zdecydowanie łatwiej ogrzać, są bardziej ekonomiczne i tańsze w utrzymaniu. Niezwykle ważnym przedsięwzięciem jest realizowany od 3 lat kompleksowy program wymiany instalacji wewnętrznych w budynkach wielorodzinnych, tj. wodnej, gazowej, elektrycznej, kanalizacyjnej oraz deszczowej. Po zakończonych pracach w celu poprawy estetyki budynku malowane są klatki schodowe. Ponadto od 2018 roku Spółdzielnia sukcesywnie przeprowadza remonty dachów w zakresie renowacji powierzchni papowej w nowoczesnym systemie Hydronylon

tj. poprzez wykonanie bez spoinowej powierzchni.

Wracając na Osiedle Jasne 20. Tutaj znajdują się biura Spółdzielni, tu urzęduje zarząd SM, tutaj odbywają się posiedzenia Rady Nadzorczej, tutaj mieści się także cała baza Spółdzielczego Domu Kultury. Niestety w momencie ogłoszenia pandemii koronawirusa działania Spółdzielczego Domu Kultury zostały zawieszane. Obecnie organizowane są zajęcia taneczne, język angielski, zajęcia w zakresie modelarstwa lotniczego oraz co tygodniowe spotkania Klubu Seniora.

Budynek na Osiedlu Jasnym 20 pełni więc dla wszystkich spółdzielców i dla dużej części miasta funkcję prawdziwego centrum kulturalnego.

To zaledwie telegraficzny wycinek z 65-letniej historii Spółdzielni Mieszkaniowej w Dzierżoniowie. Przez te lata Spółdzielnia stworzyła nową część miasta, integrowała, inspirowała, pomagała. Na pełną historię złożyć musiałyby się opowieści wszystkich spółdzielców związanych z nią na przestrzeni lat. Być może kiedyś, w przyszłości...

65 lat minęło... niektórzy twierdzą, że bardzo szybko.

fot. Telewizja Sudecka



SPÓŁDZIELCZE REMONTY W LISTOPADZIE

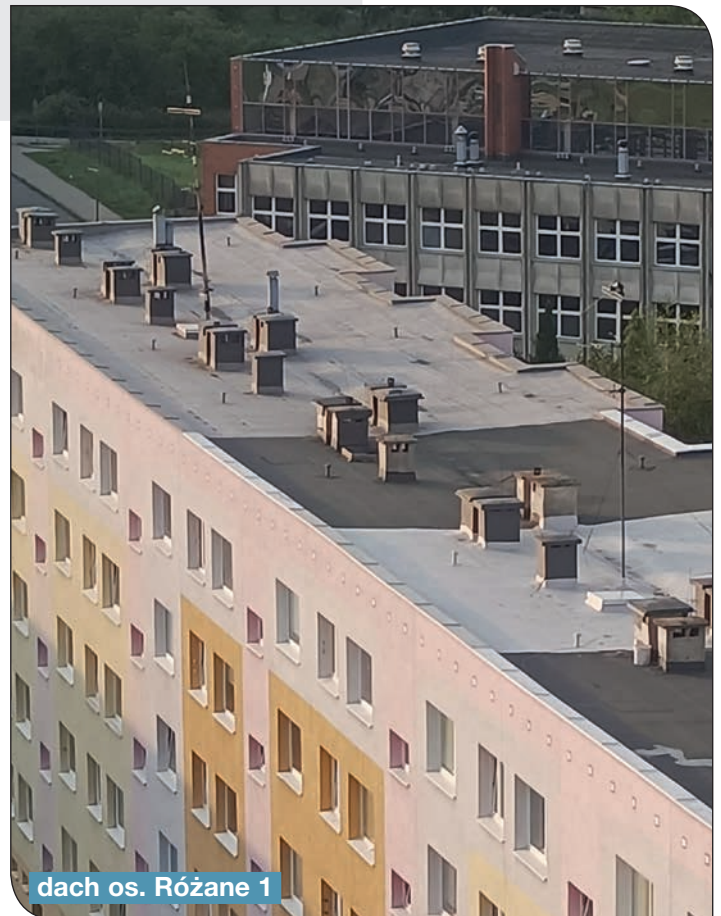
W miesiącu listopad 2022 r. na zasobach Spółdzielni Mieszkaniowej w Dzierżonowie przeprowadzono następujące prace remontowe.

1. Na os. Różanym 16 a,b,c oraz os. Różanym 17 a,b,c zakończone zostały prace remontowe związane z usuwaniem korozji biologicznej elewacji. Prace te zawsze rozpoczynają się od czyszczenia myjką ciśnieniową zainfekowanych glonami powierzchni. Następnie na powierzchnie ścian nanoszony jest preparat, którego zadaniem jest dezynfekcja glonów oraz likwidacja istniejących nalotów. Kolejno, w celu wzmocnienia podłoża, jak i poprawy jego chłonności, nanoszony jest preparat gruntujący. Zwieńczeniem całego procesu jest malowanie elewacji silikonową farbą z nowoczesnymi środkami zapobiegającymi przed ponownym porażeniem powierzchni elewacji glonami.

2. Ukończone zostały prace związane z renowacją pokry-

cia dachowego w technologii Hydronylon na budynkach: os. Jasne 2 a,b,c; os. Różane 1 d oraz os. Różane 10 c,d,e,f,g,h,i . Zakres prac obejmują: renowację i uszczelnienie papowej obróbek blacharskich, remont ścian kominowych lub ich renowacja, renowacja czap kominowych oraz wymiana wyłazu dachowego na wyłaz systemowy z kopułą poliwęglanową.

3. Na os. Różanym 24 a,b zostały zakończone prace dotyczące wymiany instalacji elektrycznej WLZ, począwszy od przeniesienia liczników energii elektrycznej z poszczególnych mieszkań do szafek elektrycznych w piwnicy oraz przeciągnięcia pięcioletowych przewodów do poszczególnych mieszkań.



dach os. Różane 1



dach os. Różane 1



dach os. Różane 10



ZMNIEJSZENIE KOSZTÓW ZA OGRZEWANIE KLATEK SCHODOWYCH, SUSZARNI I INNYCH POMIESZCZEŃ W KTÓRYCH ZAMONTOWANO GRZEJNIKI

Spółdzielnia Mieszkaniowa w Dzierżoniowie wychodząc naprzeciw podwyżkom mediów, które niewątpliwie nas czekają, zwłaszcza podwyżki za centralne ogrzewanie, działając w imieniu i na korzyść mieszkańców osiedli, podjęła decyzję, aby zmniejszyć jej zużycia, co bezpośrednio wpłynie na koszty w częściach wspólnych budynku w miejscach typu: suszarnie, wózkownie, pralnie, klatki schodowe.

W celu zmniejszenia kosztów ogrzewania w częściach wspólnych budynków podjęliśmy decyzje dwukierunkowe tj.:

1. klatki schodowe - pozostawienie po jednym grzejniku na klatce schodowej na najniższej kondygnacji - jeżeli do tej pory były zamontowane grzejniki przemysłowe, fawiorowe zamieniamy je na grzejniki żeberkowe (w nielicznych przypadkach ze względu na brak możliwości grzejniki fawiorowe pozostawiamy). Na każdym grzejniku montujemy

nowe zawory grzejnikowe termoregulacyjne firmy Danfoss RA 2920 i ustawiamy na temperaturę minimalną 13° C. Ta temperatura określa, że jeżeli w klatce schodowej będzie temperatura 13° C i powyżej, grzejnik nie będzie grzał, natomiast jeżeli temperatura na klatce spadnie poniżej 13° C grzejnik się uruchomi i będzie grzał.

2. Suszarnie, pralnie i inne pomieszczenia w których są zamontowane grzejniki - w dniu 08.08.2022 roku przesłaliśmy ankiety

do wszystkich mieszkańców Zarządzanych przez Spółdzielnię Mieszkaniową budynków i przedstawiliśmy dwa warianty do wyboru;

I wariant – pozostawienie jednego grzejnika, na którym zostanie zamontowany podzielnik ciepła – za zużyte ciepło w suszarni będą płacili Mieszkańcy, którzy będą z niej korzystali.

Zasady rozliczenia kosztów za korzystanie z suszarni zostaną przedstawione osobom, które będą z niej korzystali.

II wariant – likwidacja wszystkich grzejników w suszarni – pomieszczenie nieogrzewane, nikt nie płaci.

Na przedstawione ankiety Państwo odpowiedzieliście w przeważającej większości za zdemontowaniem grzejników w suszarniach, pralniach i innych pomieszczeniach, w których były zamontowane grzejniki.

W niektórych budynkach znalazły się pojedyncze osoby, grupy osób, które zdecydowały się na zatrzymanie tych pomieszczeń na suszarnie. W tych pomieszczeniach zlikwidowaliśmy stare grzejniki fawiorowe i zamontowaliśmy grzejniki żeberkowe montując zawory termoregulacyjne firmy Danfoss z pełną możliwością regulacji.

Na podstawie I wariantu, na który zdecydowali się Mieszkańcy muszą z tego tytułu ponosić poniżej określone koszty:

Wszelkie pomieszczenia dodatkowe w budynku powinny być ogólnego użytku. W przypadku gdy Mieszkańcy wyrażają chęć użytkowania jednoosobowo lub w grupie osób to na podstawie Uchwały nr 22/2018 Rady Nadzorczej Spółdzielni Mieszkaniowej w Dzierżoniowie z dnia 28.12.2018 r. w sprawie uchwalenia regulaminu zawierania umów o użytkowanie dodatkowych pomieszczeń w budynkach mieszkalnych, muszą zdecydowane osoby lub grupy osób ponosić koszty w wysokości 2.00 zł za 1 m² powierzchni miesięcznie.

Dodatkowo muszą ponieść koszt montażu podzielnika kosztów w wysokości 35,00 zł netto jednorazowo, oraz koszty rozliczenia rocznego według zużycia jednostek zapisanych przez podzielnik kosztów. Koszt jednostki na dzień dzisiejszy wynosi 0,65 zł. Na poczet rozliczenia zużycia centralnego ogrzewania w pomieszczeniu suszarni od każdego wynajmującego lub grupy osób będziemy pobierać zaliczkę w wysokości 25.00 zł miesięcznie, która będzie rozliczana po wykonanym odczycie rocznym.

Ze zdecydowanymi osobami lub grupami osób są podpisywane Umowy.

OFERTA PRACY

INSPEKTOR DS. EKSPLOATACJI

1 etat - umowa o pracę

KRYTERIA KANDYDATA:

- Wykształcenie min. średnie techniczne o profilu budowlanym, sanitarnym,
- Ogólna znajomość przepisów budowlanych,
- Obsługa komputera oraz znajomość pakietu MS Office,
- Doświadczenie na podobnym stanowisku,
- Brak przeciwwskazań do pracy na wysokości.

Osoby zainteresowane prosimy o przesyłanie CV wraz z dwoma załącznikami (podpisana klauzulą informacyjną oraz zgoda na przetwarzanie danych osobowych). Wzory załączników do CV znajdują się na stronie www.smdzierzonow.pl

Prosimy o przesłanie skanów CV wraz z podpisanymi załącznikami na adres mailowy Spółdzielni sekretariat@smdzierzonow.pl bądź umieszczenie dokumentów w skrzynce pocztowej znajdującej się obok drzwi wejściowych Spółdzielni Mieszkaniowej os. Jasne 20 w Dzierżoniowie w terminie do 28 lutego 2022r.

BUDOWA NA OSIEDLOWEJ

Pierwszy budynek już lada chwilę będzie gotowy. W listopadzie położono płytki na schodach w klatkach schodowych oraz zamontowano część metalową balustrad na balkonach.



BUDOWA NA KORCZAKA

W listopadzie wykonany został strop nad parterem. W dalszej kolejności murowane będą ściany I piętra.



SKRZYPCE W OGNIU

Zdobycy blisko 200 nagród w konkursach na całym świecie gościli 18 listopada w Piławie Górnej.

Znakomity duet skrzypcowy Marta Gidaszewska i Robert Łaguniak zagrał na scenie miejskiego ośrodka kultury. Choć organizator koncertu zapewniał wstęp wolny, a sala widowiskowa liczy 200 foteli, wielu piławian przyszło wcześniej, żeby zająć miejsce.

Polish Violin Duo zachwyca każdego, z kim się zetknie, nie tylko melomana. To skrzypkowie młodego pokolenia porywający publiczność, zdobywcy wielu nagród m.in. w USA i Japonii, ale przede wszystkim poręczyciele satysfakcji, jaką daje muzyka w dobrym wykonaniu.

- [...] Są rarytasem dla każdego polskiego melomana – nie tylko z racji względów czysto poznawczych, ale też dlatego, że to po prostu dobra muzyka

świetnie zagrana. Polish Violin Duo to zjawisko wyjątkowe – pisze „Kurier Muzyczny”

Polish Violin Duo gruniove koncerty zagra już w Las Vegas, San Diego czy Nowym Jorku. Koncert utalentowanych muzyków w Piławie Górnej to część większego projektu. - Jak dotrzeć do publiczności, która ma utrudniony dostęp do bezpośrednio obcowania z muzyką klasyczną? – pytali w 2019 roku pomysłodawcy cyklu „Z klasyką przez Polskę”*. Zorganizowali wówczas 51 koncertów w domach kultury, remizach, szkołach, dworkach, pałacach i kościołach na terenie całego kraju. W wydarzeniach wzięło udział ponad 40 artystów, a wysłuchało ich ponad 9000 słuchaczy.

- Naszym celem jest docieranie z programami muzycznymi na najwyższym poziomie artystycznym w wykonaniu najwybitniejszych polskich artystów do mniejszych ośrodków, miast, miasteczek i wsi. Poprzez kontakt z najwspanialszą sztuką i największymi artystami pragniemy przybliżyć świat kameralnej muzyki klasycznej i pozyskać jej nowych entuzjastów. Odwiedzamy znane nam już miejsca,

ale wciąż poszerzamy obszar naszego działania – tłumaczą.

Fot. www.facebook.com/PolishViolinDuo

* Projekt Polskiego Impresariatu Muzycznego realizowany przez Narodowy Instytut Muzyki i Tańca dzięki wsparciu Ministra Kultury i Dziedzictwa Narodowego prof. Piotra Glińskiego i pod jego patronatem.



Najbliższe koncerty:

- 18.11.2022 - Piława Górna - cykl koncertów „Z Klasyką przez Polskę”
- 19.11.2022 - Głuszyca - cykl koncertów „Z Klasyką przez Polskę”
- 21.11.2022 - OSM I i II st. im. K. Szymanowskiego we Wrocławiu - warsztaty + koncert
- 10.12.2022 - Las Vegas Library, USA
- 13.12.2022 - San Diego Library, USA
- 15.12.2022 - Polish Slavic Center w Nowym Jorku, USA

PIŁAWA GÓRNA PODWÓJNIE NA PODIUM

Młodzi sportowcy z sekcji akrobatycznej miejskiego ośrodka kultury znakomicie wypadli na zawodach Super Ligi Akrobatyki Sportowej w Żarowie. Paweł Olejniczak zwyciężył, a Piotr Ulewicz zdobył brązowy medal. - Jesteśmy dumni. To już drugie z rzędu zwycięstwo Pawła - cieszą się piławianie.

- Super liga to nowatorski projekt rywalizacji sportowej, unikalny na skalę kraju - podkreślają organizatorzy. Cykl zawodów w akrobatyce dla dzieci i młodzieży z Dolnego Śląska (i zaproszonych klubów z innych regionów) ma w tym roku cztery odsłony. Trzy już za nami.

W marcu w Szczawnie-Zdroju odbył się pierwszy turniej. Drugi był w Jaworzynie Śląskiej, a trzecia edycja miała miejsce 15 października w Żarowie.

Obydwa ostatnie turnieje należą do Pawła Olejniczaka. Paweł jeszcze przed zwycięstwem w Żarowie, zajął pierwsze miejsce w Jaworzynie.

Młody sportowiec na co dzień trenuje w sekcji gimnastycznej, działającej przy Miejskim Ośrodku Kultury i Bibliotece, ale to nie jedyny talent gimnastyczny z Piławy Górnej. Na podium sobotnich zawodów wszedł też kolega zwycięzcy. Piotr Ulewicz zdobył brąz.

Piławie są dumni. Tak samo z podwójnego miejsca na podium, jak i dwukrotnego zwycięstwa w Super Lidze Akrobatyki Sportowej. - Piękny występ mają na swoim koncie również nasze dziewczęta. Nie przywiozły wprawdzie medali, ale zdobyły doświadczenie w dużej imprezie gimnastycznej. Wielkie brawa dla Julii Kowalskiej, Alicji Ule-

wicz, Marceliny Nowak i Mileny Szalikowskiej - cieszą się pracownicy ośrodka kultury.

Piławska sekcja gimnastyczna ma bardzo dobre noty. To świadczy o wyso-

kim poziomie szkolenia już od najmłodszych roczników, ogromnej pasji i świetnej zabawy poprzez sport. - Gratuluję sportowcom i trenerom ze Stowarzyszenia Arte-Fit. Zapraszam także na zajęcia innych sekcji - podsumowuje Iwona Szuba, Dyrektor MOKiB w Piławie Górnej.



TRZY RAZY DIALOG

W Sejmie piławianin Zbigniew Szyjka został zaprzysiężony na delegata Obywatelskiego Parlamentu Seniorów. Nowe ciało doradcze ma konsultować politykę senioralną rządu.

- Pierwsze w historii Polski przedstawicielstwo dziesięciomilionowej rzeszy osób starszych zasługuje na to, aby raz w roku mogło spotkać się w Sali Obrad Sejmu RP - podkreślali seniorzy, a poparcie dla sprawy wykazywali lokalni parlamentarzyści i samorządowcy wszystkich opcji politycznych czy środowisk senioralnych. Sala ta ma dla polskich seniorów wymiar symboliczny, świadczący o szacunku, ich roli i miejscu w polskim społeczeństwie.

Nową kadencję Obywatelskiego Parlamentu Seniorów zainaugurowała więc sesja w największej z sal gmachu przy ulicy Wiejskiej w Warszawie.

- W Sejmie wybieraliśmy siedmioosobowy zarząd parlamentu i głosowaliśmy na osoby publicznego zaufania. We Wrocławiu 21 listopada wybierzemy nowego szefa i zarząd regionu - relacjonuje Zbigniew Szyjka. W Obywatelskim Parlamencie Seniorów przewodniczący piławskiego oddziału Polski Związek Eme-

rytów Rencistów i Inwalidów i Rady Seniorów w Piławie Górnej to jedyny reprezentant powiatu dzierzoniowskiego.

Delegatów zaprzysiężonych na IV kadencję (2022/2025) jest tyłu co posłów (460). To osoby rekomendowane przez organizacje zajmujące się w naszym kraju starszymi ludźmi, jak rady seniorów, Uniwersytety Trzeciego Wieku, Kluby Senior Plus czy właśnie PZERI. Liczbę mandatów przysługujących poszczególnym delegaturom wyliczono adekwatnie do liczby osób w wieku powyżej 60 roku życia zamieszkujących dany region.

W nowej kadencji OPS konieczne będzie podjęcie szerokiej akcji promującej cele i formy aktywności. Organizację czeka na pewno debata z udziałem delegatur regionalnych i osób zaufania publicznego, a także konsultacje społeczne o programie działania.

Do głównych kierunków strategii już teraz trzeba zaliczyć **pozyskanie partnerów parlamentarnych do wdroże-**

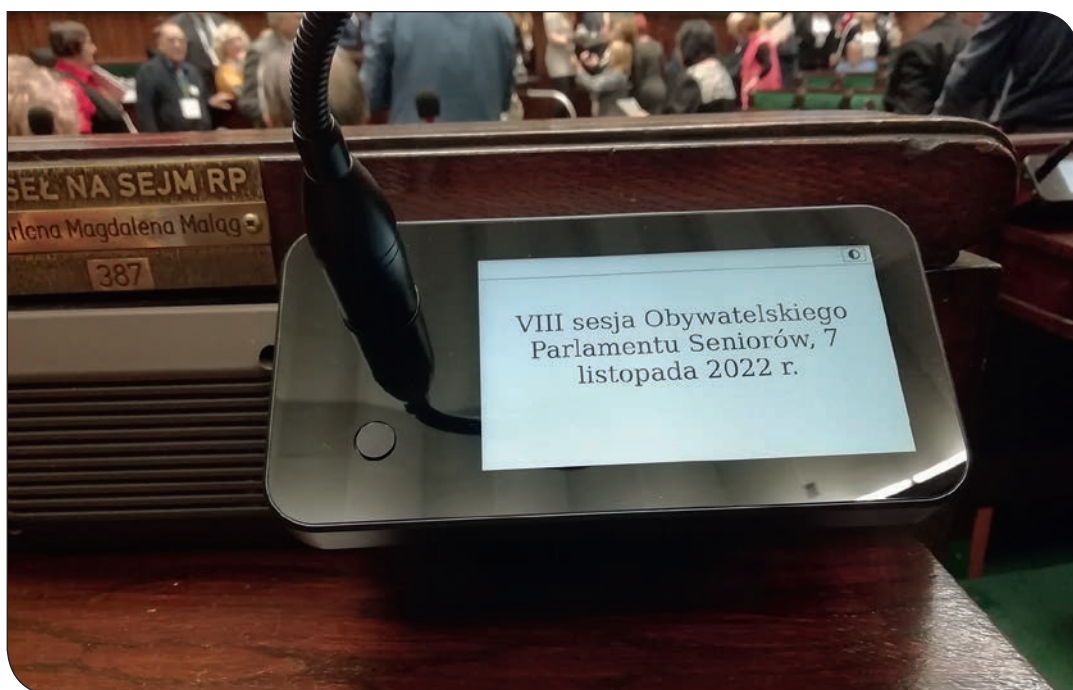


nia procedur legislacyjnych nowelizacji ustawy o osobach

starszych i wsparcie rad seniorów w procesie nowelizacji ustawy o samorządzie gminnym.

Równie ważny będzie trudny proces mediacji w sprawie usytuowania się wobec struktur Parlamentu RP, wypracowania stałych form komunikacji, tak aby partnerskie relacje miały charakter współpracy ciągłej, a nie okazjonalnej, zaś sesje plenarne OPS na stałe wpisały się do kalendarza wydarzeń sejmowych.

- *Dialog, dialog i jeszcze raz konstruktywny dialog, będący główną formą działalności OPS. To dialog przynosi spodziewane rezultaty - czytamy w Biuletynie Obywatelskiego Parlamentu Seniorów.*



DROŻDZÓWKA Z JABŁKIEM

Składniki:

Ciasto drożdżowe:

- 300 g mąki (niepełne 2 szklanki)
- 7 g drożdży suszonych (lub 20 g świeżych) ze świeżych drożdży zrobić zaczyn
- 2 żółtka
- 100 g miękkiego lub roztopionego masła
- 120-150 ml ciepłego mleka
- 60 g cukru (5 łyżek)
- 1 łyżeczka cukru waniliowego
- szczypta soli

Nadzienienie:

- 2 duże jabłka
- cynamon do smaku
- 1-2 łyżki cukru do jabłek

Wykonanie:

Ciasto drożdżowe:

Wszystkie składniki poza masłem wyrób na jednolite ciasto (ok. 10 min). Dodaj masło i ponownie wyrób do powstania gładkiego ciasta. Ciasto włóż do miski i przykryj szczelnie folią spożywczą. Odstaw do podwojenia objętości (ok. 60-90 min).

Nadzienienie:

Jabłka dokładnie umyj, usuń gniazda nasienne i pokrój w kostkę. Wymieszaj dokładnie z cynamonem i cukrem.

Drożdżówki:

Wyrośnięte ciasto przełóż na stolnicę i wyrabiaj przez kilka minut. Rozwałkuj na prostokąt o grubości ok. 2-3 mm. Podziel na 10 prostokątów. Wzdłuż krótszego boku każdego prostokąta układaj jabłka zostawiając ok. 0,5 cm od krawędzi. Drugą część ciasta natnij tworząc pasy, pamiętaj żeby nie nacinać do końca zostawiając ok. 0,5 cm. Następnie naciętą częścią ciasta przykryj jabłka sklejkając dokładnie boki ciasta.

Gotowe drożdżówki ułóż na blaszce wyłożonej papierem do pieczenia, przykryj szczelnie folią spożywczą i odstaw do napuszenia na 30 min.

W tym czasie nagrzej piekarnik do 180°C (grzałka góra-dół). Piecz drożdżówki przez ok. 15-17 min.

Po ostudzeniu polej lukrem.



Spółdzielnia Mieszkaniowa w Dzierżoniowie, os. Jasne 20
ogłasza

PRZETARG OGRANICZONY

na ustanowienie prawa odrębnej własności do lokalu mieszkalnego.

Przetarg odbędzie się w dniu 20.12.2022 r. o godzinie 10:00, w Spółdzielni Mieszkaniowej na osiedlu Jasnym 20. W przypadku nie rozstrzygnięcia przetargu, w dniu 20.12.2022r. o godzinie 10:30 w Spółdzielni Mieszkaniowej na osiedlu Jasnym 20 odbędzie się nieograniczony przetarg dla osób fizycznych spełniających warunki przyjęcia w poczet członków Spółdzielni Mieszkaniowej w Dzierżoniowie.

Przedmiotowy lokal znajduje się w Dzierżoniowie: osiedle Różane 26c/1 - 1 pok.+k. o powierzchni użytkowej 31,62 m²

w tym powierzchni mieszkalnej 17,74 m²

Cena wywoławcza **134.872,00 zł** (słownie: sto trzydzieści cztery tysiące osiemset siedemdziesiąt dwa zł).

Wadium w wysokości 13.500 zł (słownie: trzynaście tysięcy pięćset zł 00/100).

Wadium w podanej wysokości należy wpłacić na konto bankowe BS o/Dzierżonów 81 9527 0007 0041 4979 2000 0001 w terminie do 16.12.2022 r. włącznie. Zwrot wadium oferentów,

którzy nie wygrali przetargu nastąpi na wskazane przez oferenta konto.

Mieszkanie można oglądać dnia 13.12.2022r. o godz. 12:00.

Osoby chętne do oglądania powinny zgłosić się w pok. nr 6 Spółdzielni Mieszkaniowej w Dzierżoniowie na osiedlu Jasnym 20 do dnia 13.12.2022r. do godziny 1100 (telefonicznie lub osobiście).

Wkład budowlany, stanowiący cenę wywoławczą, został ustalony na podstawie operatu szacunkowego wyceny lokalu wykonanego przez uprawnionego rzeczoznawcę majątkowego.

Z regulaminem przetargu można zapoznać się w pokoju nr 9 lub w pokoju nr 14 jak również na stronie internetowej Spółdzielni Mieszkaniowej w Dzierżoniowie – www.smdzierzoniow.pl.

Dodatkowe informacje w powyższej sprawie można uzyskać pod nr telefonu 74-880-20-38.

Zastrzega się możliwość unieważnienia przetargu bez podania przyczyny.

MIKOŁAJ

ze Spółdzielnią Mieszkaniową

6 GRUDNIA

sala SM godz. 17.00 - 19.00

Zapisy na paczki

w listopadzie

poniedziałki i środy

w godz. 17.00 - 19.00

pod nr. tel. 533 777 462

cena paczki
35 pln.



ORGANIZATORZY:
STOWARZYSZENIE KULTURALNO SPORTOWE,
URZĄD MIASTA
ORAZ SPÓŁDZIELNIA MIESZKANIOWA

MIKOŁAJ

ze Spółdzielnią Mieszkaniową

5 GRUDNIA

Osiedlowy Dom Kultury

w Piławie Górnej

w godz. 17.00 - 19.00

Zapisy na paczki

w listopadzie

czwartki

w godz. 17.00 - 19.00

pod nr. tel. 533 777 462, 605 318 822

cena paczki
35 pln.



ORGANIZATORZY:
STOWARZYSZENIE KULTURALNO SPORTOWE
ORAZ SPÓŁDZIELNIA MIESZKANIOWA

DT
DATERM
 Sp. z o.o.

**WYKONAWCA
 INSTALACJI CIEPLNYCH, WODNYCH I
 GAZOWYCH**

DATERM SP. Z O.O.
 UL. WIEJSKA 8
 65-609 ZIELONA GÓRA
 MAIL: DATERM@DATERM.PL

NASZE PRODUKTY REGIONALNE



**Dzierżoniów: os. Błękitne 27
 ul. Świdnicka 52
 Piława Dolna ul. Główna 97 c**



Ogórki konserwowe 900 g



5,99/szt

Papryka konserwowa 720 ml



4,99/szt

Koncentrat pomidorowy 190 ml



2,39/szt

2,49/szt



Cwikła z chrzanem 315 ml

3,99/szt



Kapusta czerwona 650 g

Zdjęcia prezentowane są poglądowo i mogą różnić się od rzeczywistych produktów dostępnych w sklepie.